

# REACH -Povinnosti nasledujúcich užívateľov

Ing. Silvia Surová

Konferencia Chémia 2011

Liptovský Ján 5.10.2011

# ÚLOHY A POVINNOSTI NÁSLEDNÝCH UŽÍVATEŮV

# Kto je následný užívateľ?

Následný užívateľ sa definuje ako fyzická alebo právnická osoba so sídlom v EÚ alebo v EHP, ktorá pri svojich priemyselných alebo odborných činnostiach používa látku ako takú alebo v zmesi.

Distribútor alebo spotrebiteľ nie je podľa nariadenia REACH následným užívateľom.

Hlavné úlohy následného užívateľa:

- **formulátor**: subjekt vyrábajúci zmesi,
- **koncový užívateľ**: subjekt, ktorý používa látky alebo zmesi, pričom ich už nedodáva ďalej,
- **priemyselný užívateľ**: subjekt používajúci látky alebo zmesi pri svojich priemyselných činnostiach,
- **profesionálny užívateľ**: subjekt používajúci látky alebo zmesi pri svojich odborných činnostiach,
- **výrobca výrobkov**: koncový používateľ začleňujúci látky alebo zmesi do výrobkov (pozri dokument ).
- **opätovný dovozca**: subjekt, ktorý dováža látku ako takú alebo v zmesi, ktorá bola pôvodne vyrobená v EÚ a zaregistroval ju iný subjekt z rovnakého dodávateľského reťazca,
- vo výnimočných prípadoch sa za následného užívateľa považuje aj dovozca, ktorého dodávateľ mimo Spoločenstva menoval za výhradného zástupcu.

# Aké povinnosti vyplývajú následným užívateľom z nariadenia REACH?

## Hlavné povinnosti následných užívateľov:

- Plniť pokyny, ktoré dostali od dodávateľov prostredníctvom kariet bezpečnostných údajov a priložených expozičných scenárov. Ak sa ich použitie nenachádza v expozičnom scenári, môžu dodávateľa požiadať o vypracovanie scenára, ktorý ho bude obsahovať, alebo vypracujú vlastnú správu o chemickej bezpečnosti.
- Informovať dodávateľov o všetkých nových informáciách týkajúcich sa nebezpečnosti alebo v prípade, ak odporúčané opatrenia na manažment rizík považujú za nedostatočné.
- Poskytovať spotrebiteľom informácie o:
  - nebezpečnosti, *bezpečných podmienkach používania* a odporúčaní na primeraný manažment rizík v prípade zmesí (formulátori),
  - o *bezpečnom používaní výrobkov*, ktoré obsahujú látky vzbudzujúce veľmi veľké obavy (producers of articles).

# Aké povinnosti vyplývajú následným užívateľom z nariadenia REACH?

- Oznámiť látku vo výrobku agentúre ECHA, keď sa nachádza v zozname kandidátskych látok a nebola na toto použitie zaregistrovaná, ak
  - je látka prítomná v týchto výrobkoch v celkových množstvách väčších ako 1 tona na výrobcu ročne a
  - je látka prítomná vo výrobku v koncentrácii vyššej ako 0,1 % hmotnostného (w/w).

Požiadať o autorizáciu použitia látky uvedenej v autorizačnom zozname, ak sa nemožno spoľahnúť na autorizáciu udelenú subjektu v ich dodávateľskom reťazci.

KONTROLA POUŽITÍ  
NÁSLEDNÝM UŽÍVATEĽOM A  
OZNAMOVANIE POUŽITIA AGENTÚRE  
ECHA

# Použitie následným užívateľom v súlade s pokynmi uvedenými v karte bezpečnostných údajov dodávateľa

Po získaní rozšírenej karty bezpečnostných údajov s expozičnými scenármi pre registrované látky musíte:

- skontrolovať, či sa expozičné scenáre vzťahujú na vaše použitia,
- skontrolovať, či podmienky bezpečného používania zodpovedajú podmienkam, za ktorých používate látku

# Použitie následným užívateľom v súlade s pokynmi uvedenými v karte bezpečnostných údajov dodávateľa

Ak sa vaše použitia a podmienky vášho použitia líšia od použití a podmienok použitia uvedených v rozšírenej karte bezpečnostných údajov dodávateľa, môžete:

- požiadať dodávateľa o začlenenie vášho použitia do správy o chemickej bezpečnosti a o poskytnutie príslušných informácií o použitíach a podmienkach bezpečného používania,
- prispôbiť svoje činnosti tak, aby zodpovedali podmienkam bezpečného používania, ktoré určil dodávateľ, alebo sa tohto použitia vzdať,
- nahradiť danú látku inou, menej nebezpečnou látkou,
- nájsť iného dodávateľa tej istej látky, ktorý k látke poskytol expozičný scenár týkajúci sa vášho použitia,
- vypracovať vlastnú správu o chemickej bezpečnosti.

Ak sa rozhodnete pre poslednú možnosť, použitie musíte oznámiť ECHA.



# Oznámenie použitia následným užívateľom agentúre ECHA

- Agentúre ECHA musíte oznámiť použitia, ktoré sa nenachádzajú v expozičných scenároch registrujúceho.
  - musíte vypracovať správu následného užívateľa o chemickej bezpečnosti.
- Agentúre ECHA je potrebné oznámiť použitia aj v prípade, ak nemusíte vypracovať správu následného užívateľa o chemickej bezpečnosti, a to vtedy:
  - ak používate všetky látky alebo zmesi v celkovom množstve do jednej tony ročne,
  - alebo ak látku používate na technologicky orientovaný výskum a vývoj.

# Oznámenie použitia následným užívateľom agentúre ECHA

Ak látku používate na viac použití, môžu sa na vás vzťahovať určité výnimky.

Správa obsahuje:

- totožnosť a kontaktné údaje následného užívateľa,
- totožnosť výrobcu, dovozcu alebo iného dodávateľa,
- registračné čísla, ak sú k dispozícii,
- identita látky,
- stručný všeobecný opis použitia a podmienok používania následným užívateľom,
- návrh na testovanie, ak sa domnievate, že na dokončenie hodnotenia chemickej bezpečnosti následným užívateľom je potrebné testovanie na stavovcoch, a látku používate v celkovom objeme minimálne jednej tony ročne.

Agentúra ECHA v súčasnosti pracuje na sprístupnení možnosti oznamovania online prostredníctvom systému REACH-IT.

# Termíny

Lehoty začínajú plynúť odo dňa prijatia rozšírenej karty bezpečnostných údajov s registračným číslom.

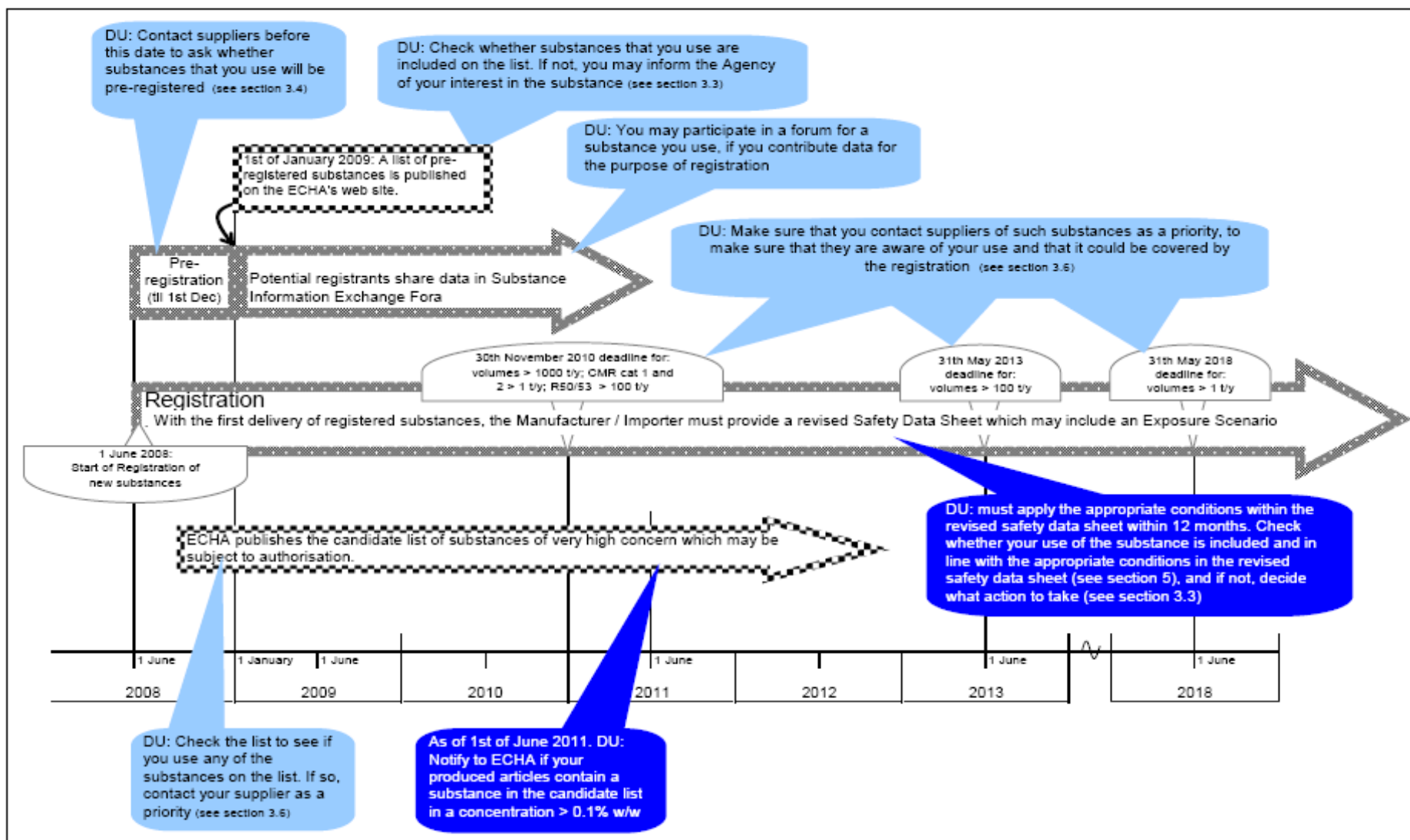
Ak sa vaše použitia v karte *nachádzajú* a nemusíte vypracovať vlastnú správu o chemickej bezpečnosti,

- na zavedenie opatrení oznámených v rozšírenej karte bezpečnostných údajov a na aktualizovanie kariet bezpečnostných údajov pre zmesi, ktoré ďalej dodávate, máte 12 mesiacov.

Ak sa vaše použitia v karte *nenachádzajú*,

- na oznámenie agentúre ECHA máte 6 mesiacov,
- na vypracovanie vlastného hodnotenia chemickej bezpečnosti a na zavedenie súvisiacich expozičných scenárov máte 12 mesiacov.

Figure 3-2 Key dates in preparing for REACH



Activities of the Agency

Activities of Manufacturers / Importers

Downstream users activities: recommended

Downstream users activities: mandatory

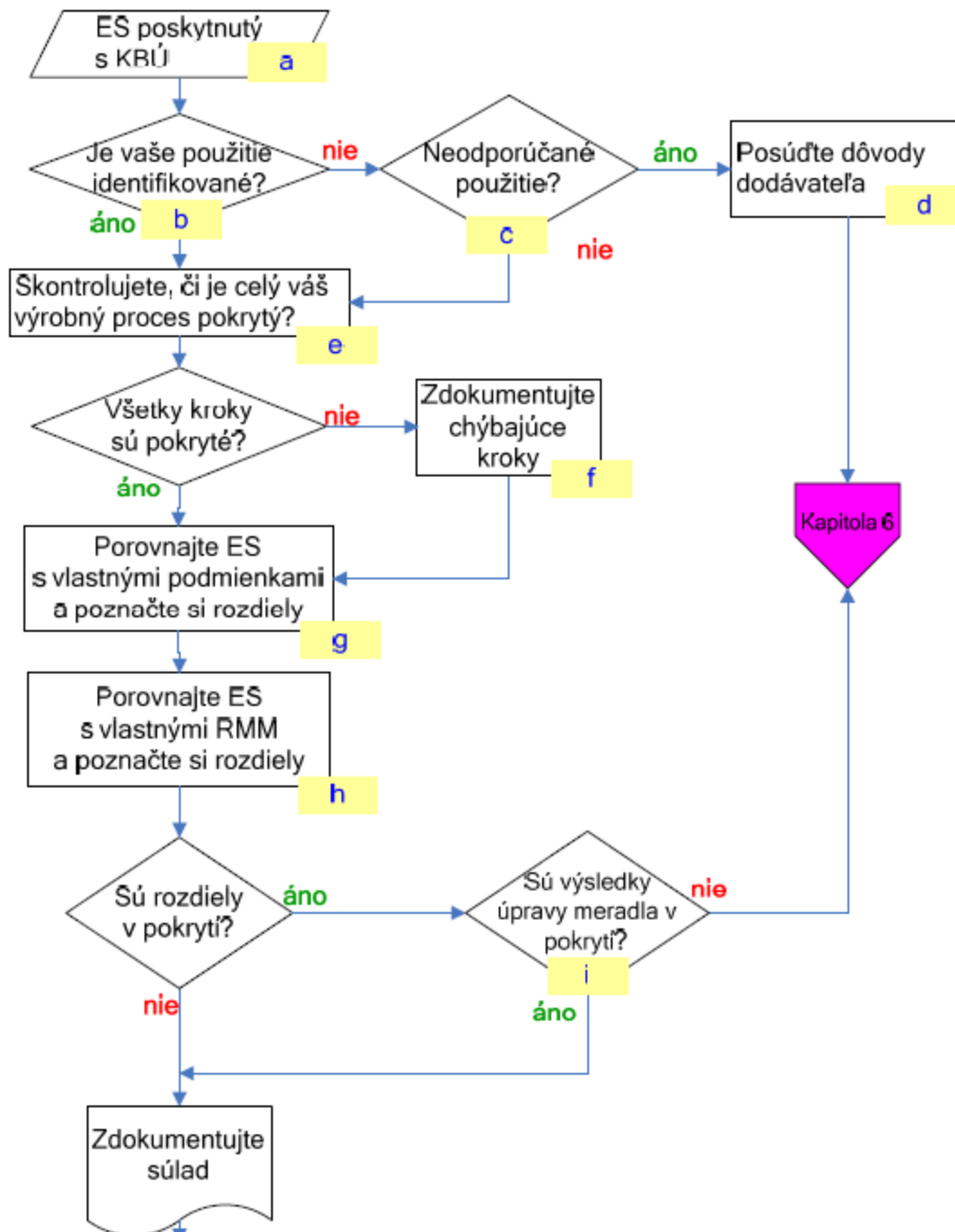
# Bezpečné použitie

- Použitie chemikálií (látok a zmesí) môže viesť k expozícii (kontaktu látok a ľudí a životného prostredia rôznymi spôsobmi)
- **Bezpečné použitie** chemických látok je legislatívne riadené nariadením REACH
- Pri bezpečnom použití je úroveň expozície taka nízka, že nepredstavuje žiaden škodlivý vplyv na ľudský organizmus alebo životné prostredie
- Bezpečné použitie znamená, že úroveň expozície je adekvátne kontrolovaná

# Kontrola súladu s expozičným scenárom

- Každý následný užívateľ látky alebo zmesi, ktorá je dodávaná spolu s KBU a expozičným scenárom sa musí presvedčiť, či jeho podmienky sú pokryté scenárom.
- Porovnajte podmienky popísané v expozičnom scenári s vašou vlastnou praxou
  - Vaše použitie je zahrnuté: vaše skutočné podmienky a opatrenia na kontrolu rizika korešpondujú s podmienkami a opatreniami uvedenými v expozičnom scenári.
    - *Nie je potrebná ďalšia aktivita*
  - Vaše použitie sa okrajovo líši od expozičného scenára
    - *Nastavenie - scaling*
  - Vaše použitie sa podstatne líši od expozičného scenára

## 5.4 Postup pri kontrole súladu s expozičným scenárom



### Použité skratky

ES = expozičný scenár  
RMM = opatrenia manažmentu rizika  
KBÚ = karta bezpečnostných údajov  
L/P = látka alebo prípravok  
TU = technické usmernenie

# Implementácia podmienok expozičného scenára

Ak vaše podmienky použitia nie sú zahrnuté v expozičnom scenári,  
mohli by ste zmeniť svoju výrobu a implementovať expozičný scenár.

Mali by ste zabezpečiť, že zoberiete do úvahy všetky expozičné scenáre, ktoré nazhŕňajú vaše podmienky použitia, s cieľom zabezpečiť súlad so všetkými expozičnými scenármi naraz.

Táto možnosť prichádza do úvahy najmä vtedy, ak

- Expozičné scenáre niekoľkých látok a prípravkov nezahŕňajú vaše podmienky použitia a odporúčajú podobné opatrenia manažmentu rizika
- Mali ste už v minulosti problémy s dodržiavaním existujúcich právnych predpisov týkajúcich sa ochrany životného prostredia alebo zamestnancov.



# Implementácia podmienok expozičného scenára

Implementácia expozičného scenára by si mohla vyžadovať:

1. doplnenie nových opatrení manažmentu rizika a/alebo
2. modernizáciu existujúcich opatrení manažmentu rizika a/alebo
3. zmenu prevádzkových podmienok podľa informácií v expozičnom scenári
4. zmenu procesu (napríklad uzatvorenie strojových zariadení) alebo zloženia výrobku (napríklad zníženie koncentrácie látky alebo prípravku vo vašom výrobku) podľa informácií uvedených v expozičnom scenári.

Ak sa rozhodnete zmeniť svoj proces, alebo zaviesť aj ďalšie opatrenia manažmentu rizika, musíte tak urobiť do jedného roka od prijatia expozičného scenára (článok 39 ods. 1 nariadenia REACH).

# Záver

- REACH je legislatívny rámec, ktorý riadi bezpečné použitie chemických látok
- **Bezpečné použitie** chemických látok znamená, že úroveň expozície je adekvátne kontrolovaná výrobcami a nasledujúcimi užívateľmi
- Nasledujúci užívateľ musí kontrolovať svoje prevádzkové podmienky a opatrenia na kontrolu rizika. Zabezpečiť bezpečné použitie je **legislatívna povinnosť** nasledujúcich užívateľov.
- Inštrukcie ako bezpečne použiť nebezpečnú chemickú látku ( $\geq 10t$ ) sú komunikované v expozičnom scenári a sú **právne záväzné**
- Nie všetky látky budú mať ES do konca roka 2011
- Ak dostanete ES musíte ho porovnať s vašimi prevádzkovými podmienkami a opatreniami na kontrolu rizika popísanými v ES s vašou vlastnou praxou
- V prípade ak sa vaša prax odlišuje od ES, máte niekoľko možností **ako dosiahnuť súlad s ES**
- Nariadenie REACH Vám garantuje prechodné obdobie 12 mesiacov od doručenia registračného čísla povinnosť uviesť ho v KBU a dosiahnuť súlad s ES
- Expozičné scenáre pre zmesi ešte nemôžu byť kumulované do jedného ES